

Opis obsługi systemu Ognivo2 w aplikacji Komornik SQL-VAT

Spis treści

Instrukcja użytkownika systemu Ognivo2	3
Opis.....	3
Konfiguracja programu	4
Rejestracja bibliotek narzędziowych.....	4
Konfiguracja plików	4
Konfiguracja e-KIR.....	4
Repertorium Ogólne.....	7
Terminarz e-KIR	7
Obsługa zapytań	8

Instrukcja użytkownika systemu Ognivo2

Opis

W związku ze zmianami dotyczącymi funkcjonowania systemu OGNIVO w wersji 16.02.1999.1 aplikacji Komornik SQL-VAT zmienił się sposób korzystania z terminarza „e-KIR – zapytania o konta” dostępnego w module **Repertorium**.

Poniższa instrukcja zawiera opis zmian w konfiguracji programu i przedstawia bieżący sposób korzystania z terminarza.

UWAGA: Do korzystania z usługi OGNIVO 2 wymagane jest posiadanie zainstalowanego środowiska uruchomieniowego Microsoft.Net 4.0.

Do pobrania ze strony: (<https://www.microsoft.com/pl-pl/download/details.aspx?id=17718W>).

Konfiguracja programu

Rejestracja bibliotek narzędziowych

W celu poprawnej rejestracji bibliotek wymaganych do funkcjonowania systemu OGNIVO2 należy uruchomić aplikację w trybie administratora (prawy przycisk myszy – „Uruchom jako administrator”). Przed przystąpieniem do pracy z systemem należy w „Konfiguracja” | „Preferencje” | „Konfiguracja inna” wykonać rejestrację biblioteki KomTools. OGNIVO2.dll. Komunikacja z systemem OGNIVO2 wymaga umieszczenia w rejestrze systemu operacyjnego odpowiedniego wpisu poprzez przycisk „Dodaj”.

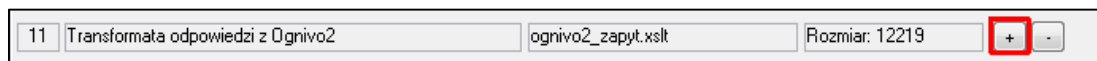
Uwaga: Po wykonaniu tych czynności po ponownym otwarciu okna przyciski staną się nieaktywne.



RYSUNEK 1. REJESTRACJA BIBLIOTEK NARZĘDZIOWYCH

Konfiguracja plików

W „Konfiguracja” | „Preferencje” | „Konfiguracja plików” należy dodać przy „Transformata odpowiedzi z OGNIVO2” poprzez przycisk „+” nowy plik transformaty o nazwie „ognivo2_zapyt.xslt”, który umieszczony został w folderze **C:\Currenda\Kom** (plik zamieszczony został również wraz z aktualizacją).



RYSUNEK 2. DODANIE PLIKU TRANSFORMATY

Konfiguracja e-KIR

Konfiguracja systemu Ognivo2 dostępna jest w „Konfiguracja” | „Preferencje” | „Konfiguracja e-KIR”. Poprzez użycie przycisku „Wersja” możliwy jest wybór pomiędzy ustawieniami starych zapytań OGNIVO, a OGNIVO2.

The screenshot displays the configuration interface for the Ognivo2 system. At the top, the version is set to 'Ognivo2'. The main configuration is organized into several sections:

- [G] - Adresy usług sieciowych**: Contains three text input fields for 'Wysyłka', 'Odpowiedzi', and 'Powiadomienia', all containing the URL 'https://www.online.ognivo.pl/WS/...' with a 'Domyślne' button and a search icon.
- [G] - Dane dostępne do Ognivo**: Includes fields for 'Kod użytkownika Ognivo2', 'Kod kancelarii / Kod uczestnika Ognivo2', and 'Nazwa aplikacji - DAN: Komornik SQL-VAT'.
- [G] - Opcje wysyłki**: Features checkboxes for 'Korzystam z abonamentu' (checked), 'Doliczaj koszty w sprawie' (radio buttons for 'Dla każdego zapytania' and 'Tylko po przekroczeniu limitu'), and 'Naliczaj opłatę za korespondencje (art. 39.2.8)'. It also includes a 'Rodzaj abonamentu' dropdown (set to 'STANDARD - (32.500)'), a 'Liczba wysłanych zapytań' field, and a 'Sprawdź' button.
- [G] - Opcje odpowiedzi**: Includes a 'Limit pobieranych odpowiedzi' field (set to 200), checkboxes for 'Odpowiedź POZYTYWNA' (checked) and 'Odpowiedź NEGATYWNA', and sub-options like 'Rejestracja konta dłużnika' (checked), 'Automatyczne zajęcie rachunku - P_0507', and 'Nie rejestruj czynności w historii sprawy'.
- [L] - Opcje dodatkowe**: Includes a checked checkbox for 'Zapisuj wysyłane / odebrane pliki XML w katalogu tymczasowym (Temp)'. Below it is the 'Logowanie operacji' section with a checked checkbox and a 'Katalog' field (set to 'C:\Currenda\Temp\').
- [L] - Katalog zapisu pliku CSV**: Includes a 'Katalog zapisu pliku CSV' field (set to 'C:\Currenda\Temp').

RYSUNEK 3 KONFIGURACJA SYSTEMU OGNIVO

W sekcji „Adresy usług sieciowych” widoczne są adresy odpowiedzialne za komunikację z OGNIVO2.

This close-up screenshot focuses on the 'Adresy usług sieciowych' section of the configuration interface. It shows the 'WERSJA:' dropdown set to 'Ognivo2' and a 'Domyślne' button. Below are three text input fields for 'Wysyłka', 'Odpowiedzi', and 'Powiadomienia', each containing the URL 'https://www.online.ognivo.pl/WS/...' and a search icon.

RYSUNEK 4 SEKCJA "ADRESY USŁUG SIECIOWYCH"

W sekcji „Dane dostępne do Ognivo” znajdują się dane, na podstawie których użytkownik jest rozpoznawany w systemie:

- **Kod użytkownika OGNIVO2** - nr GUID dostępny na portalu KomornikID (pole Kod użytkownika Ognivo2 w szczegółach komornika/asesora) lub na portalu systemu OGNIVO2 (<https://www.online.ognivo.pl/>, zakładka Zarządzanie -> Użytkownicy -> przycisk Pokaż dane użytkownika).
- **Kod Kancelarii / Kod uczestnika OGNIVO2** – nr GUID kancelarii wykorzystywany do wysyłki statystyki MS-Kom23 (po poprawnej aktualizacji baz zostanie on przepisany z danych kancelarii)

RYSUNEK 5 DANE DOSTĘPWE

Sekcja „**Opcje wysyłki**” pozwala na indywidualną konfigurację sposobu naliczania opłat. Zaznaczenie opcji „*Korzystam z abonamentu*” spowoduje pojawienie się opcji umożliwiających wybór rodzaju abonamentu (STANDARD, PREMIUM i VIP) wraz ze zdefiniowaniem, czy koszty w sprawie doliczane mają być dla każdego zapytania, czy po przekroczeniu limitu zapytań jaki obejmuje abonament. Przycisk „*Sprawdź*” pozwala zweryfikować jaka liczba zapytań została wysłana w danym miesiącu. Należy pamiętać, że koszty w sprawie naliczają się wyłącznie w przypadku zaznaczonej opcji „*Naliczaj opłatę za korespondencję (art. 39.2.8)*”.

RYSUNEK 6 SEKCJA "OPCJE WYSYŁKI"

W sekcji „*Opcje odpowiedzi*” można zdefiniować zachowanie aplikacji w chwili pobrania odpowiedzi.

RYSUNEK 7 OPCJE DOTYCZĄCE ODPOWIEDZI

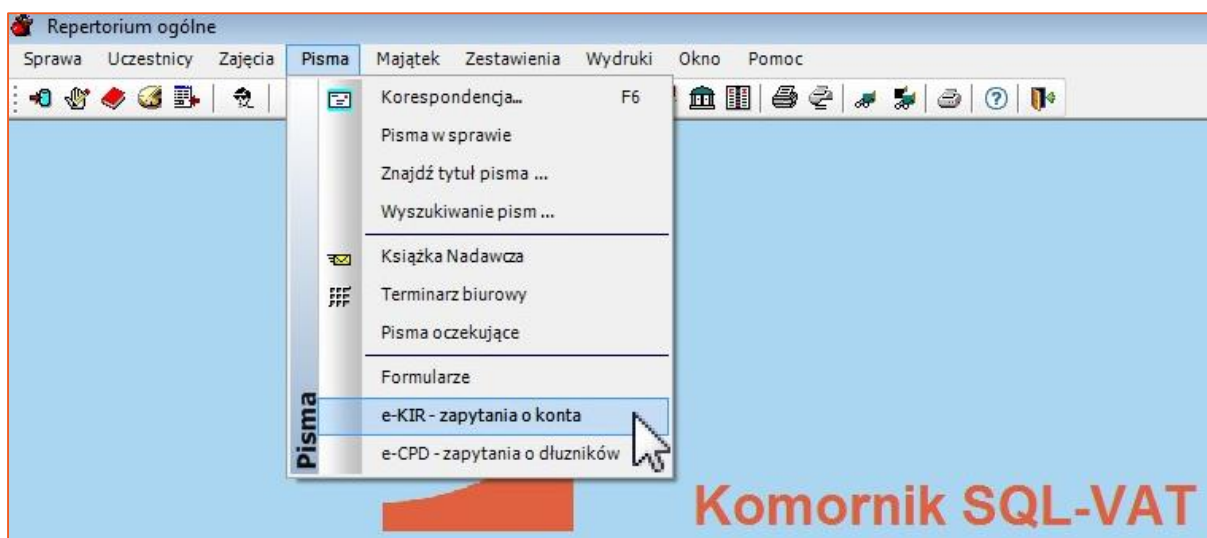
W przypadku odpowiedzi pozytywnej zaznaczenie opcji „*Rejestracja konta dłużnika*” spowoduje dodanie banku wraz z numerem rozliczeniowym do majątku dłużnika. Jeżeli po pobraniu pozytywnej odpowiedzi wygenerowane ma zostać automatycznie pismo „*Zajęcie rachunku bankowego*” należy zaznaczyć opcję „*Automatyczne zajęcie rachunku – P_0507*” (aby było ono adresowane do odpowiedniej centrali banku należy posiadać zaktualizowane wpisy w „*Konfiguracja*” | „*Słowniki*” | „*Nazwy banków do zajęć*”). Zaznaczenie opcji „*Nie rejestruj czynności w historii sprawy*” spowoduje, że odpowiedzi negatywne nie będą zapisywane w historii sprawy.

Repertorium Ogólne

Terminarz e-KIR

Do terminarza obsługi zapytań o rachunki bankowe dłużników przechodzimy z tego samego miejsca co w poprzednich wersjach aplikacji, tj. przez opcję „e-KIR – zapytania o konta” w menu „Pisma” w module „Repertorium”.

UWAGA: Nie ma już potrzeby logowania się do usługi certyfikatem niekwalifikowanym. Certyfikat ten zostanie wywołany podczas pierwszej operacji wysyłki lub pobierania odpowiedzi.



RYSUNEK 8 MENU "PISMA" W MODULE "REPERTORIUM"

Na liście zapytań pojawiły się nowe kolumny: *nazwa dłużnika* oraz *numer identyfikacyjny*, czyli PESEL, NIP lub REGON (P,N,R). Zaległe odpowiedzi wysłane do momentu rozpoczęcia funkcjonowania OGNIVO2 można pobrać poprzez wybór z listy opcji „OGNIVO1” (funkcjonowanie terminarza jest wtedy identyczne jak we wcześniejszych wersjach aplikacji).

Terminarz biurowy - e-KIR - zapytanie o konta

Wykaz: E] e-KIR - zapytania o konta

Data czynności: Od 17-02-2016 Do 02-03-2016 Pracownik: Wszyscy

Sprawa: / Tytuł pisma

marzec 2016

Lp.	V	Data	Tytuł pisma
1	<input type="checkbox"/>	01-03-2016	E-zapytanie banku o rachunki bankowe dłużnika
2	<input type="checkbox"/>	01-03-2016	E-zapytanie banku o rachunki bankowe dłużnika
3	<input type="checkbox"/>	01-03-2016	E-zapytanie banku o rachunki bankowe dłużnika
4	<input type="checkbox"/>	01-03-2016	E-zapytanie banku o rachunki bankowe dłużnika
5	<input type="checkbox"/>	01-03-2016	E-zapytanie banku o rachunki bankowe dłużnika
6	<input type="checkbox"/>	29-02-2016	E-zapytanie banku o rachunki bankowe dłużnika
7	<input type="checkbox"/>	29-02-2016	E-zapytanie banku o rachunki bankowe dłużnika
8	<input type="checkbox"/>	29-02-2016	E-zapytanie banku o rachunki bankowe dłużnika
9	<input type="checkbox"/>	29-02-2016	E-zapytanie banku o rachunki bankowe dłużnika
10	<input type="checkbox"/>	29-02-2016	E-zapytanie banku o rachunki bankowe dłużnika
11	<input type="checkbox"/>	29-02-2016	E-zapytanie banku o rachunki bankowe dłużnika
12	<input type="checkbox"/>	29-02-2016	E-zapytanie banku o rachunki bankowe dłużnika
13	<input type="checkbox"/>	29-02-2016	E-zapytanie banku o rachunki bankowe dłużnika

Komornik SQL-VAT 16.02 1998.1

Usun Wdruk

Ognivo2 e-Zapytanie

Ognivo1 zakres

Ognivo2

Status OGNIVO: niepołączony

RYSUNEK 9 WYBÓR SYSTEMU

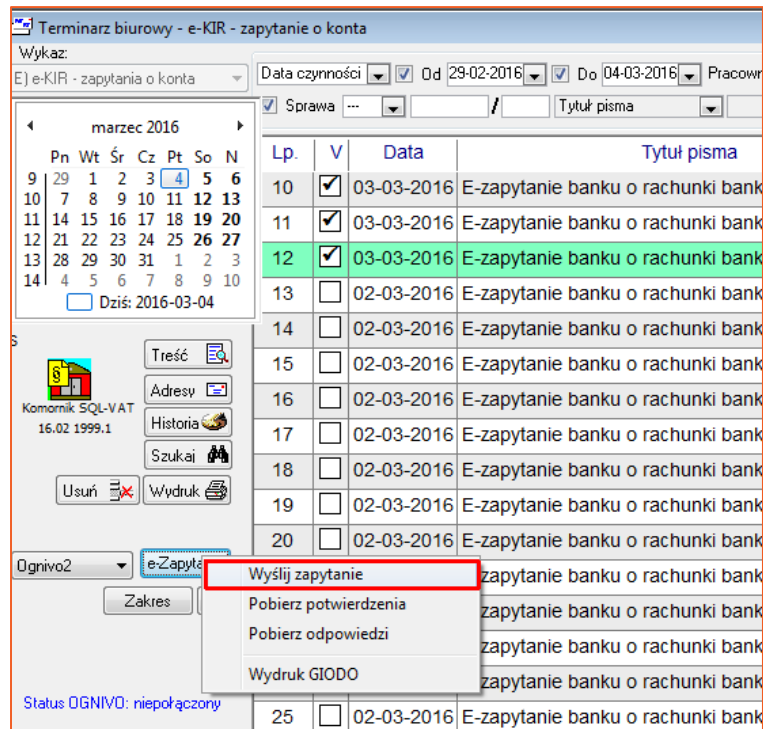
Obsługa zapytań

Obsługa zapytań o rachunki bankowe w OGNIVO2 oparta została na trzech operacjach:

1. Wysyłka zapytań
2. Pobieranie notyfikacji
3. Pobieranie odpowiedzi

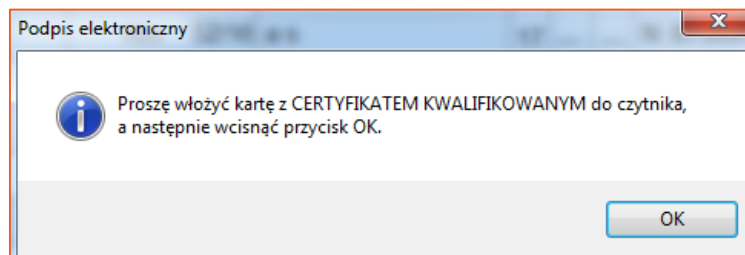
Zapytania wysyłamy poprzez zaznaczenie z listy odpowiednich pozycji i następnie wybór opcji „Wyślij zapytanie”.

UWAGA: Podczas wysyłki należy zauważyć, że aplikacja w pierwszej kolejności prosi o certyfikat kwalifikowany, a dopiero później niekwalifikowany.



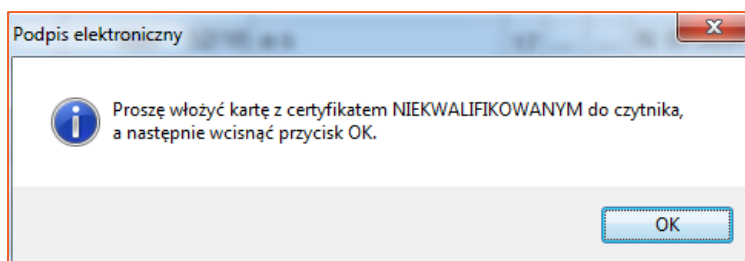
RYSUNEK 10 WYSYŁKA ZAPYTAŃ

Następnie system poprosi użytkownika o podłączenie i wybór certyfikatu kwalifikowanego.



RYSUNEK 11 WYBÓR CERTYFIKATU

Po wykonaniu tej operacji system w celu połączenia się z systemem OGNIVO2 wywoła okno wyboru certyfikatu **niekwalifikowanego**.



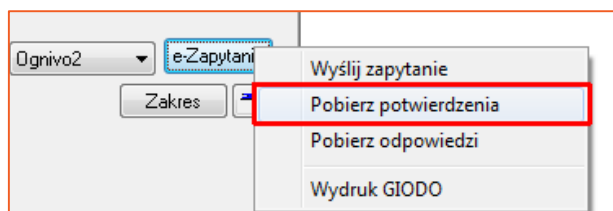
RYSUNEK 12 WYBÓR CERTYFIKATU NIEKWALIFIKOWANEGO

Po wysłaniu zapytań wyświetlony zostanie raport zawierający wyniki wysyłki. Dla poprawnie wysłanych zapytań uzupełniona zostanie wizytówka w dolnej części okna. Poprzez widoczne przyciski „XML” i „XML-PODPIS” można zweryfikować zawartość przesłanego pliku xml w formie zwykłej i niepodpisanej. Do każdego zapytania w danym banku zostanie przypisany unikalny kod GUID oznaczony na rysunku kolorem czerwonym.

Lp.	Elektroniczne zapytanie do e-KIR (liczba: 4)					
1	OGNIVO TEST	A6DE9A5E-429F-4268-03B3-9261C497A473				
	24-02-2016	wysłane	123705354			
OGN2						

RYSUNEK 13 WIZYTÓWKA POKAZUJĄCA STATUS ZAPYTANIA

Pobieranie notyfikacji (potwierżeń) do zapytań odbywa się poprzez wybór opcji „Pobierz potwierdzenia”.



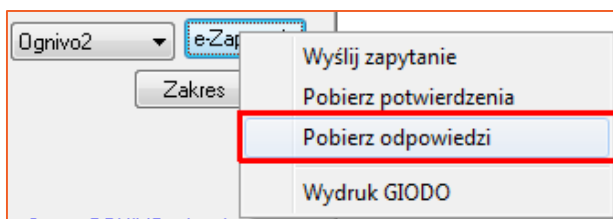
RYSUNEK 14 POBIERANIE POTWIERDZEŃ

Po operacji pobierania potwierdzeń wyświetlany zostanie raport z podsumowaniem. Na wizytówkach zapytań, do których pobrane zostały notyfikacje pojawi się przycisk „POTW”, którego użycie spowoduje podgląd potwierdzenia.

Lp.	Elektroniczne zapytanie do e-KIR (liczba: 17)					
1	ING Bank Śląski S.A.	F67963FD-E625-4DOC-C5B4-811B54AB0EE6				
	04-03-2016	potwierdzone	123708426	58250508	10020	
OGN2						

RYSUNEK 15 PRZYCIISK WYŚWIETLAJĄCY POTWIERDZENIE

W celu pobrania odpowiedzi do przesłanych zapytań należy użyć opcji „Pobierz odpowiedzi”.



RYSUNEK 16 PRZYCIISK WYŚWIETLAJĄCY POTWIERDZENIE

Analogicznie do poprzednich operacji po pobraniu odpowiedzi, wyświetlony zostanie raport z wynikami odbioru, a na wizytówkach zapytań z odpowiedziami pojawi się przycisk „ODP”, który umożliwi podgląd pliku xml z odpowiedzią.



RYSUNEK 17 PRZYCIISK WYŚWIETLAJĄCY XML ODPOWIEDZI

Przy każdym zapytaniu będzie widoczna liczba adresatów, liczba adresatów do których wysłano zapytanie oraz liczba odpowiedzi.

Sprawa	Pracownik	A	W	O	Numer identyf.	Nazwa dłuż
Km 52/16	a s	17	17	---	N: 8756977879	CPD
Km 56/16	a s	17	17	6	N: 525-001-09-76	Agencja N
Km 55/16	a s	17	17	6	R: 57629338433042	"Ekolog" S
Km 54/16	a s	17	17	6	R: 074538006	ABC IT z s
Km 53/16	a s	17	17	6	P: 55071715225	PELAGIA:
Km 52/16	a s	17	17	6	N: 8756977879	CPD
Km 51/16	a s	17	17	6	P: 59010616116	ALEKSAN
Km 50/16	a s	17	17	6	P: 85100707853	Tomasz Ac
Km 53/16	a s	6	6	---	P: 55071715225	PELAGIA:
Km 52/16	a s	6	6	---	N: 8756977879	CPD

RYSUNEK 18 WERYFIKACJA BIEŻĄCEGO STATUSU ZAPYTAŃ