

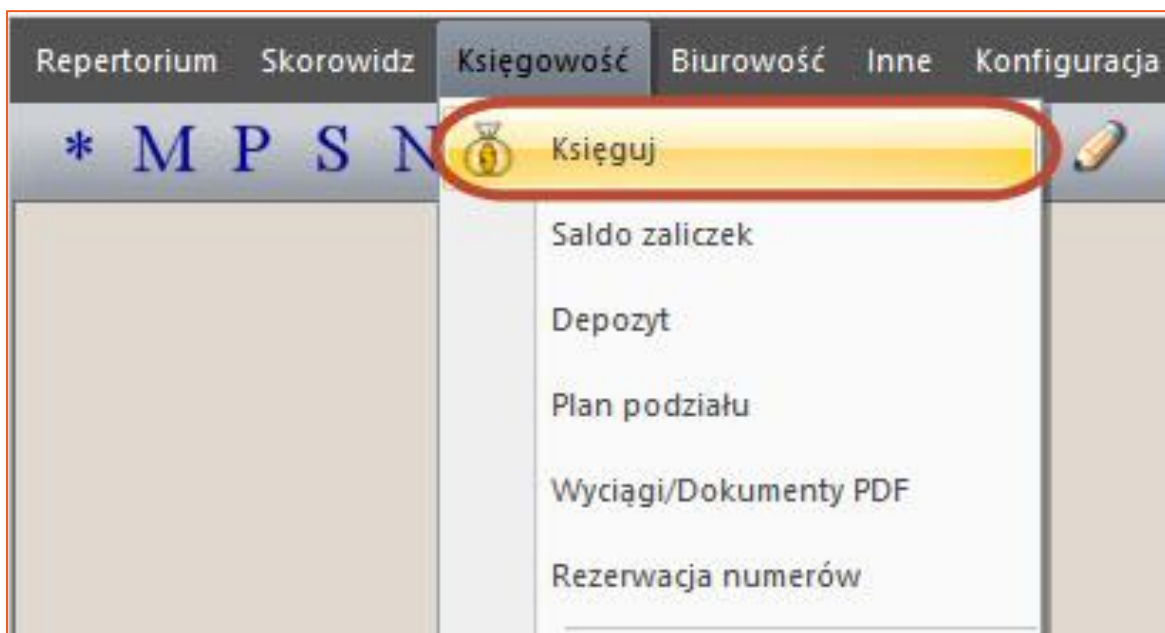


PRAKTYCZNY PORADNIK UŻYTKOWNIKA

Plan podziału – tworzenie i księgowanie planu podziału

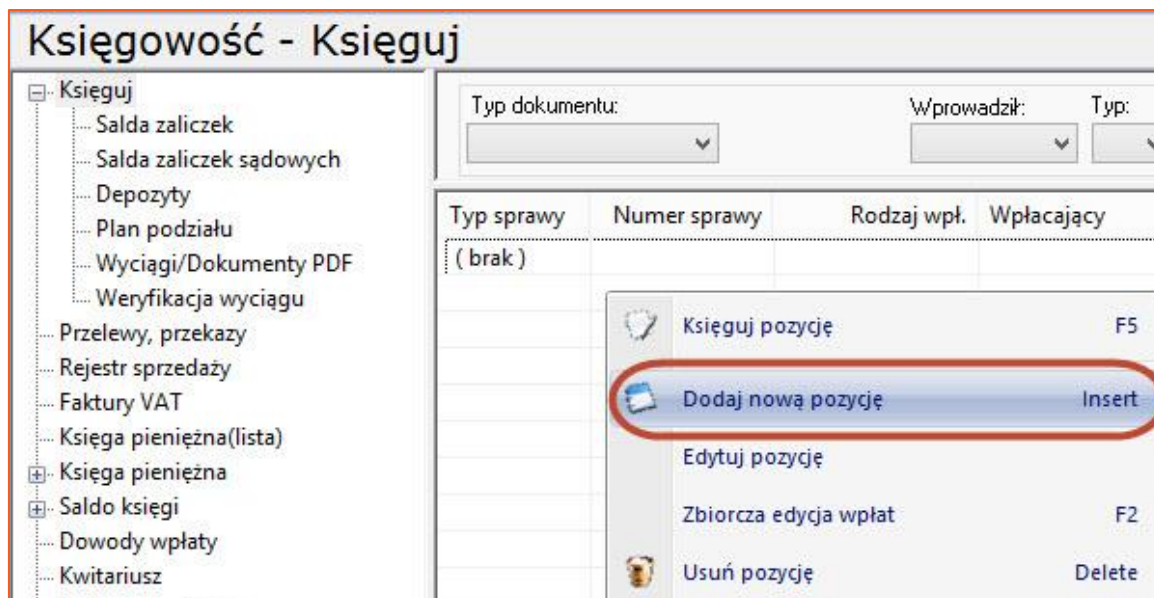
Cel dokumentu: Przedstawienie sposobu tworzenia planu podziału oraz jego rozliczenia w aplikacji Kancelaria Komornika-VAT.

1. W pierwszej kolejności należy przejść do „Księgowość” | „Księguj”.



Rysunek 1 Przejście do Księgowości

2. Po przejściu do widoku „Księguj” za pomocą przycisku Insert (na klawiaturze) lub prawego przycisku myszy i opcji „Dodaj nową pozycję” wywołane zostanie okno wprowadzenia nowej pozycji księgowej.



Rysunek 2 Wywołanie okna dodania nowej pozycji

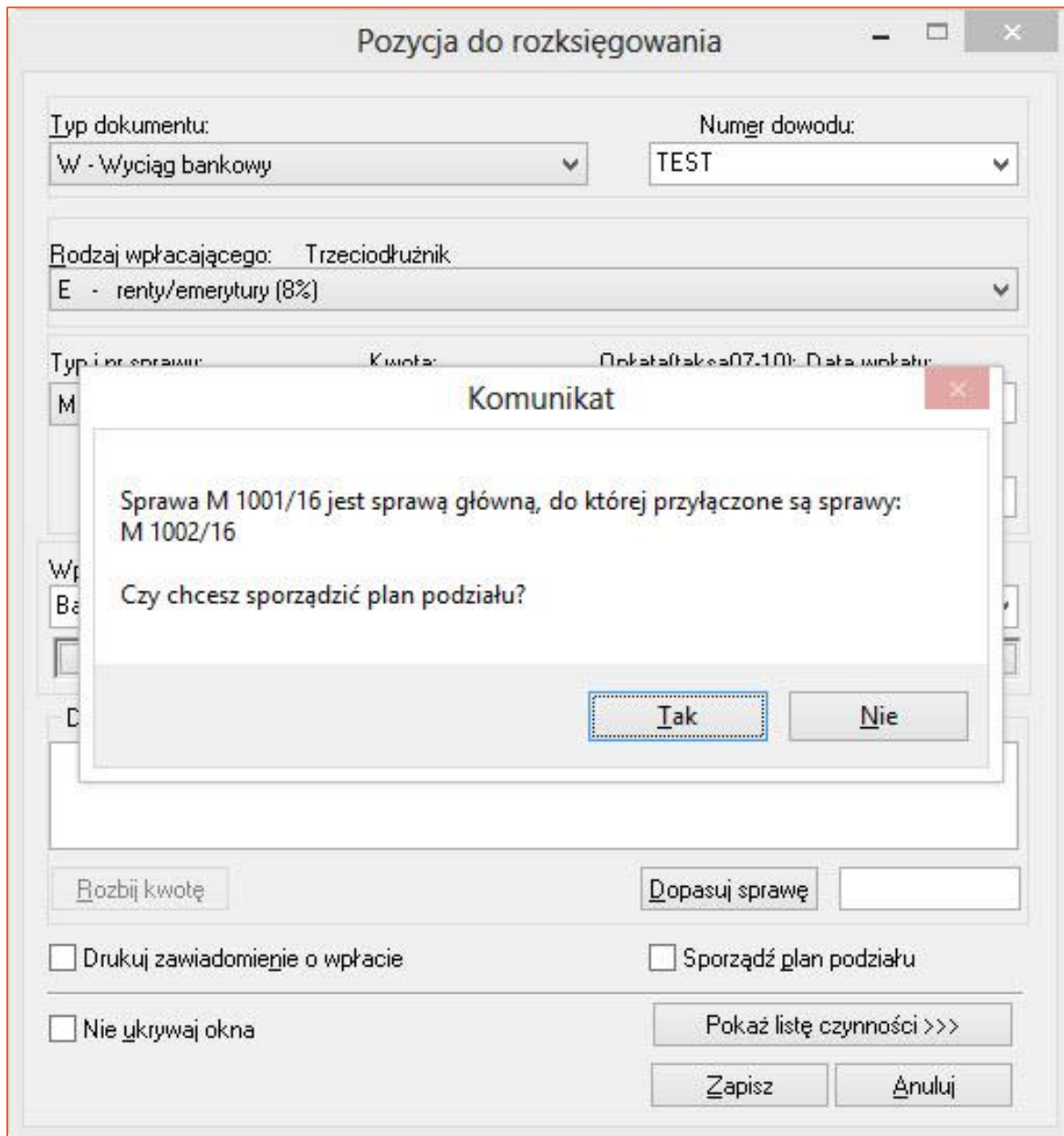
3. Po wprowadzeniu informacji o typie dokumentu, jego numerze dowodu oraz rodzaju wpłacającego, należy wskazać sygnaturę sprawy.

The screenshot shows a window titled "Pozycja do rozksięgowania" with the following fields and controls:

- Typ dokumentu:** W - Wyciąg bankowy (dropdown)
- Numer dowodu:** TEST (dropdown)
- Rodzaj wpłacającego:** Dłużnik (dropdown)
E - renty/emerytury (8%) (dropdown)
- Typ i nr sprawy:** M (dropdown), 1001/1€ (text input)
- Kwota:** 0,00 (text input)
- Dpłata(taksa07-10):** 8 (dropdown)
- Data wpłaty:** 2016-05-27 (calendar icon)
- Podział kwoty (checkbox)
- Wpłacający (treść operacji):** Szkoła (dropdown)
Wyszukaj osobę... (text input)
- Dopasowanie sprawy z treść przelewu** (empty text area)
- (button)
- (button)
- Drukuj zawiadomienie o wpłacie (checkbox)
- Sporządź plan podziału (checkbox)
- (button)
- (button)
- (button)

Rysunek 3 Wprowadzenie informacji o wpłacie

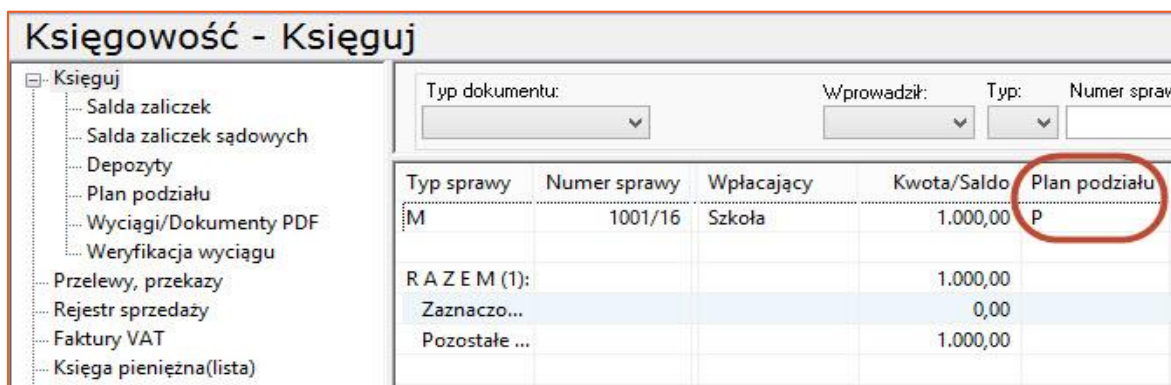
4. Po wprowadzeniu sygnatury sprawy i wciśnięciu przycisku Tab (tabulator na klawiaturze), w przypadku, gdy w kancelarii zarejestrowana i połączona jest więcej niż jedna sprawa wpłacającego dłużnika, aplikacja wyświetli komunikat z informacją, że sprawa jest przyłączona do innej sygnatury i spyta czy sporządzić plan podziału dla tej pozycji. Zatwierdzenie następuje przez wybranie przycisku „Tak”.



Rysunek 4 Komunikat z pytaniem

UWAGA! Wymagane jest łączenie spraw tego samego dłużnika przed sporządzeniem planu podziału, w celu jego prawidłowego utworzenia.

5. Na liście pozycji do rozksięgowania pojawi się nowa pozycja, która jest planem podziału.



The screenshot shows the 'Księgowość - Księguj' window. On the left is a tree view with 'Księguj' expanded, showing various document types. The main area contains a table with columns: 'Typ sprawy', 'Numer sprawy', 'Wpłacający', 'Kwota/Saldo', and 'Plan podziału'. A row with 'M' as the case type, '1001/16' as the case number, 'Szkoła' as the payer, '1.000,00' as the amount, and 'P' as the plan type is circled in red. Below this are summary rows: 'R A Z E M (1):' with '1.000,00', 'Zaznaczono...' with '0,00', and 'Pozostałe ...' with '1.000,00'. At the top right, there are dropdown menus for 'Typ dokumentu:', 'Wprowadził:', and 'Typ:', and a text field for 'Numer spraw'.

Typ sprawy	Numer sprawy	Wpłacający	Kwota/Saldo	Plan podziału
M	1001/16	Szkoła	1.000,00	P
R A Z E M (1):			1.000,00	
Zaznaczono...			0,00	
Pozostałe ...			1.000,00	

Rysunek 5 Pozycja planu podziału do rozksięgowania

6. Po dwukrotnym kliknięciu w pozycję listy lub za pomocą przycisku Enter, użytkownik zostanie przekierowany do okienka sposobu rozliczenia planu podziału (Rysunek 6), gdzie po lewej stronie okna znajdują się opcje:

- „Kolejność zaspokajania” – opcje „Koszty egzekucji, należność wierzyciela” lub „Należność wierzyciela, koszty egzekucji” określają kolejność przyporządkowywania kwot dla spraw w planie podziału,
- „Należności do podziału kwot w planie podziału” – flaga „Uwzględnij opłatę stosunkową” określa czy w algorytmie przydzielania kwot do spraw ma być wzięta pod uwagę również opłata stosunkowa,
- „Kolejność zaspokajania w sprawach sądowych” – flaga „Grzywny w kat. 11, inne koszty w kategorii 9” określa sposób potraktowania kwot grzywien i innych kosztów dla spraw typu KMS,
- „Kolejność zaspokajania zast. adwokackiego” – flaga „Zastępstwo adw. przed należn. wierzyciela” określa sposób potraktowania kosztów zastępstwa adwokackiego (czy powinny zostać pokryte przed należnością wierzyciela) podczas przydziału kwot w planie podziału,
- „Rozliczaj” – opcje „Wpłata”, „Wpłata + saldo” lub „Wpłata + saldo + depozyt” określają jaka kwota ma podlegać podziałowi ,
- „Ręczny plan podziału” – do spraw zostanie przyporządkowana kwota zerowa.

7. Po prawej stronie okna (Rysunek 6) rozliczenia planu podziału znajdują się opcje:
- „Status sprawy” – opcje „Uwzględnij sprawy zamknięte” i „Uwzględnij sprawy zawieszono” pozwalają na określenie statusów spraw dołączanych do planu podziału,
 - „Pozycje dodawane do listy planu podziału” – opcje „Dołącz sprawy, w których występuje dłużnik” i „Odłącz sprawy, w których występuje dłużnik” stosowane wykluczająco się pozwalają dołączyć lub wykluczyć z planu podziału sprawy dla dłużnika (pole „Dłużnik”) z uwzględnieniem wskazanego sposobu egzekucji (pole „Sposoby egzekucji”),
 - „Wybierz sprawy do planu podziału” – flaga, której zaznaczenie da użytkownikowi możliwość ręcznego wyboru spraw, które powinny być brane pod uwagę w planie podziału.

Zatwierdzenie szczegółów rozliczenia następuje przez wybranie przycisku „Zapisz”.

Plan podziału dla sprawy głównej [X]

Kolejność zaspokajania:

- Koszty egzekucji, należność wierzyciela
- Należność wierzyciela, koszty egzekucji

Należności do podziału kwot w Planie Podziału

- Uwzględnij opłatę stosunkową

Kolejność zaspokajania w sprawach sądowych

- Grzywny w kat. 11, inne koszty w kategorii 9

Kolejność zaspokajania zast. adwokackiego

- Zastępstwo adw. przed należn. wierzyciela

Rozliczaj

- Wpłata
- Wpłata + saldo
- Wpłata + saldo + depozyt

Ręczny plan podziału (przydziel zerowe kwoty)

Status sprawy:

- Uwzględnij sprawy zamknięte
- Uwzględnij sprawy zawieszono

Pozycje dodawane do listy planu podziału

- Dołącz sprawy, w których występuje dłużnik
- Odłącz sprawy, w których nie występuje dłużnik

Dłużnik:

Sposób egzekucji:

U - nie uwzględniaj

Wybierz sprawy do planu podziału

Zapisz **Anuluj**

Rysunek 6 Szczegóły rozliczenia planu podziału.

10. W przypadku potrzeby dokonania modyfikacji w zakresie rozliczenia planu podziału, użytkownik może za pomocą przycisku „Przelicz” powrócić do okienka szczegółów planu podziału jak na rysunku 6. Operacja ta jest możliwa wyłącznie w przypadku braku zaksięgowania jakiegokolwiek pozycji z listy spraw planu podziału.

Sprawa główna:	Kwota wpłaty:	Pozost. do spłaty:	Saldo po:
M 1001/16	1 000,00	7,73	0,00
Filtruj	Przelicz	Do depozytu	Drukuj

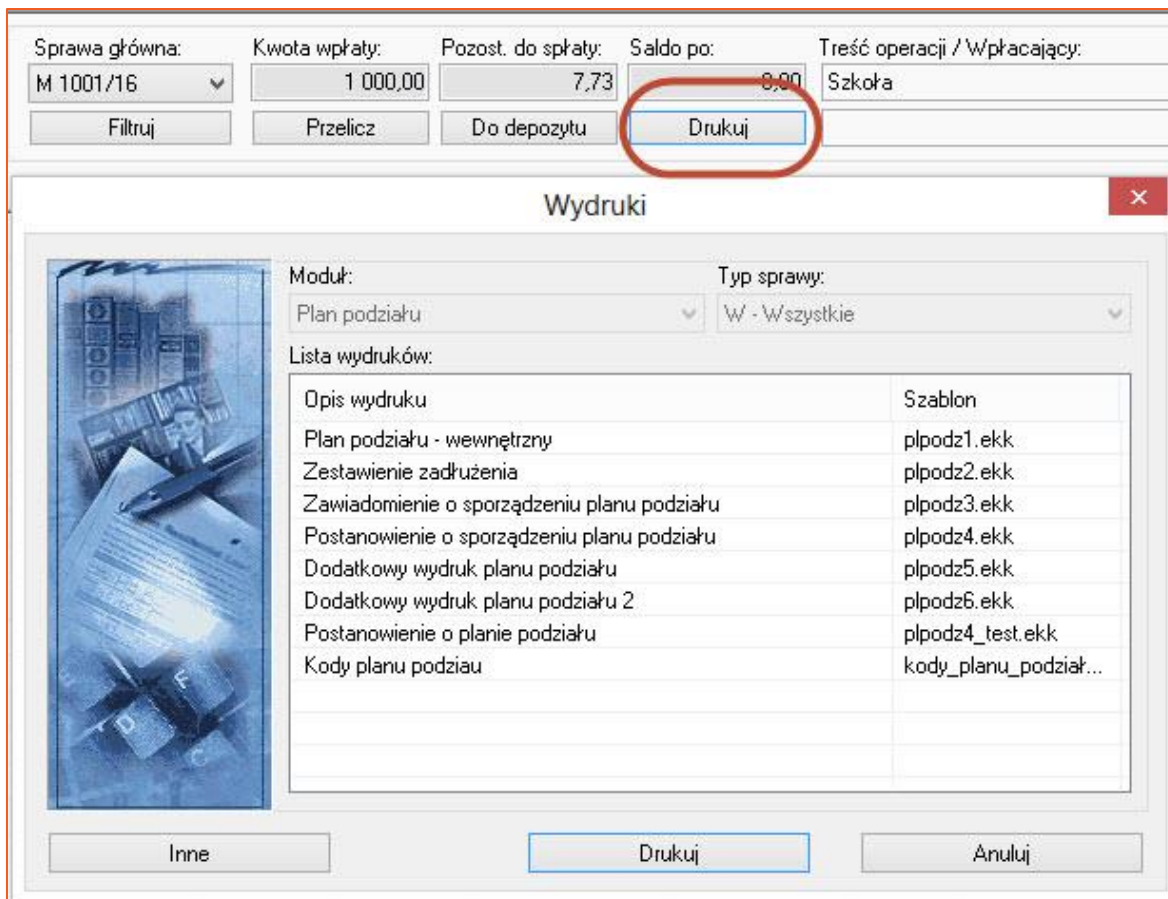
Rysunek 9 Opcja „Przelicz”

11. Jeżeli cała kwota ma zostać przekazana do depozytu sądowego należy wybrać przycisk „Do depozytu”. Operacja ta jest możliwa wyłącznie w przypadku braku zaksięgowania jakiegokolwiek pozycji z listy spraw planu podziału.

Sprawa główna:	Kwota wpłaty:	Pozost. do spłaty:	Saldo po:
M 1001/16	1 000,00	7,73	0,00
Filtruj	Przelicz	Do depozytu	Drukuj

Rysunek 10 Opcja „Do depozytu”

12. Wybranie przycisku „Drukuj” spowoduje wyświetlenie okna z wydrukami powiązаныmi z planem podziału. Zaznaczenie jednej z pozycji na liście i następnie wybór przycisku „Drukuj” uruchomi generację dokumentu. Każda kancelaria zawiera swój odrębny zestaw wydruków.



Rysunek 11 Wybór dokumentu do wygenerowania

13. Rozliczenie kolejno spraw w planie podziału następuje przez dwukrotne kliknięcie w pozycję na liście lewym przyciskiem myszy lub przez zaznaczenie pozycji i wybranie klawisza „Enter”.

Sprawa	Kategoria	Należność	Koszty zast. adw.	Koszty egzeku...	%	Splata należności	Splata kosztów zast.
Km 1001/16	9	906,50	0,00	0,00	89,95	810,04	
Km 1002/16	9	101,23	0,00	0,00	10,04	85,38	
R A Z E M (2):		1.007,73	0,00	0,00	100,00	895,42	
Zaznaczone (0):		0,00	0,00	0,00	0,00	0,00	
Pozostałe (2):		1.007,73	0,00	0,00	100,00	895,42	

Rysunek 12 Podświetlenie pozycji do rozliczenia

14. Aplikacja wyświetli widok rozksięgowania pozycji w sprawie. Użytkownik zatwierdza księgowanie przez przycisk F7.

Rozks. poz: 3745/16 (Wyc. TEST)(taksa 2010)

Wpłata: S - Saldo + Wpłata

Saldo przed: Do rozliczenia:

	należność	pobr., uznania	pobieram	portó	typ
Należn. wierz.:	1 012,25	0,00	916,79	1,00	B
Należn. NFAL:	0,00	0,00	0,00	0,00	B
Należn. MOPS:	0,00	0,00	0,00	0,00	B
Należn. ZUS:	0,00	0,00	0,00	0,00	B
Koszty sądowe:	300,00	0,00	300,00	0,00	P
Sąd - zaliczka:	0,00	0,00	0,00	0,00	B
Zaliczka, opł.:	0,00	0,00	0,00	0,00	P
Koszty egz. br.:	93,25	93,25	0,00		
w tym VAT:	17,25	17,25	0,00		
Koszty egz. nt.:	76,00	76,00	0,00		

Rysunek 13 Rozliczenie pozycji w sprawie

15. Sprawa, do której zostały rozksięgowane pieniądze, jest wyświetlana na widoku z przypisanym numerem Ksp.

Księguj / Plan podziału

Sprawa główna: Kwota wpłaty: Pozost. do spłaty: Saldo po: Treść operacji / Wpłacający:

Sprawa	Kategoria	Należność	Spłata koszt...	Razem	Nr księgi	Wierzyciel
Km 1001/16	9	906,50	89,51	899,55	3745	Wierzyciel...
Km 1002/16	9	101,23	15,07	100,45		Wierzyciel...
R A Z E M (2):		1.007,73	104,58	1.000,00		
Zaznaczone (0):		0,00	0,00	0,00		
Pozostałe (2):		1.007,73	104,58	1.000,00		

Rysunek 14 Widok rozliczonej pozycji w planie podziału